



VOLVO 123 GT

Supplément au Manuel d'Instruction

Volvo 121/122 S



VOLVO
31197

Pour la Volvo 123 GT, on peut employer le Manuel d'Instruction pour Volvo 121/122 S. Nous allons traiter dans ce supplément seulement des détails particuliers à la série 123 GT.

DESCRIPTION, CONDUITE, ENTRETIEN

Généralités

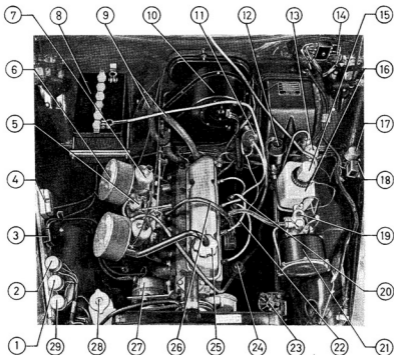
La Volvo 123 GT est équipée du moteur B 18 B, qui développe 115ch SAE à 6000 tr/mn. Ce moteur est muni de deux carburateurs SU et son taux de compression est de 10:1. La Volvo 123 GT est livrée en série avec boîte surmultipliée. En plus des phares ordinaires, l'éclairage avant est complété par deux phares antibrouillard. En outre, le compartiment du moteur et le coffre à bagages sont éclairés par des lampes qui s'allument à l'ouverture des capots correspondants.

La Volvo 123 GT est livrée avec des pneus à ceinture de 165 S R 15 et des amortisseurs spéciaux.

Elle est équipée de deux rétroviseurs extérieurs.

Les détails spéciaux à l'intérieur de l'habitacle sont: Tablette sur planche de bord, dispositif de rabattement des sièges avant, compte-tours.

Compartment de moteur



VOLVO
31129

- | | |
|--|---|
| 1. Relais auxiliaire | 16. Réservoir de lave-glace |
| 2. Relais d'avertisseur | 17. Relais de phares de recul |
| 3. Boîtier à fusibles | 18. Relais d'avertisseur lumineux |
| 4. Régulateur de charge | 19. Filtre à air pour servo-commande |
| 5. Cuve de carburateur | 20. Allumeur |
| 6. Filtre à air | 21. Servo-commande à dépression |
| 7. Carburateur | 22. Jauge d'huile |
| 8. Batterie | 23. Mécanisme de direction |
| 9. Durites du système de chauffage-climatisation | 24. Pompe à carburant |
| 10. Soufflerie de chauffage | 25. Remplissage d'huile |
| 11. Bobine d'allumage | 26. Durites pour ventilation du carter |
| 12. Réservoir de liquide de frein | 27. Alternateur |
| 13. Réservoir de liquide d'embrayage | 28. Remplissage de liquide de refroidissement |
| 14. Boîtier à fusibles | 29. Relais de phare antibrouillard |
| 15. Moteur de lave-glace | |

Système électrique

La Volvo 123 GT est équipée d'un alternateur, générateur de courant alternatif. Lors d'un échange de la batterie ou de tout autre travail sur le circuit électrique, il convient de noter ce qui suit :

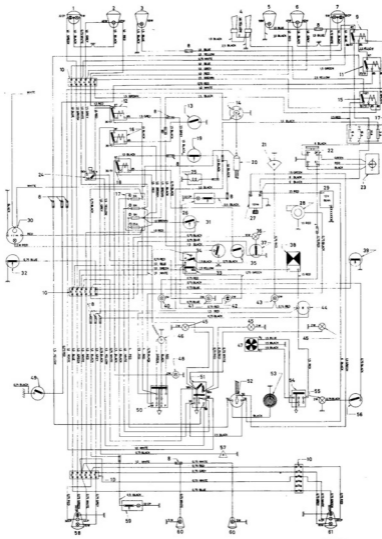
1. Le renversement de polarité de la batterie détruit instantanément les redresseurs. Il convient donc de vérifier la polarité de la batterie avec un voltmètre avant de faire les connexions.
2. En cas d'emploi d'une batterie supplémentaire pour le démarrage, il convient également d'en vérifier la polarité afin d'éviter de détruire les redresseurs.

La borne négative de la batterie auxiliaire doit être reliée à la borne négative de la batterie ordinaire et la borne positive, à la borne positive de la batterie ordinaire.

3. En cas d'emploi d'un chargeur rapide pour la charge de la batterie, il faut déconnecter les câbles de la batterie ordinaire. Il ne faut jamais employer un chargeur rapide comme démarreur auxiliaire. Vous risquez de détériorer l'alternateur comme le régulateur.
4. Ne coupez jamais le circuit de la batterie lorsque le moteur est en marche (par exemple pour le remplacement de la batterie), ce qui détériore immédiatement l'alternateur.

Veillez toujours à ce que les bornes de connexion de la batterie soient bien serrées.

- | | | |
|--|--|--|
| 1. Clignotant - parking gauche | 22. Alternateur | 42. Lampe témoin de clignotants |
| 2. Phare gauche | 23. Régulateur de charge | 43. Lampe témoin de pression d'huile |
| 3. Antibrouillard | 24. Inverseur phare-cade | 44. Indicateur de carburant |
| 4. Avertisseur | 25. Solénoïde de surmultiplicateur | 45. Eclairage du tableau |
| 5. Antibrouillard | 26. Eclairage de compartiment de moteur | 46. Essuie-glace |
| 6. Phare droit | 27. Démarreur | 47. Chauffage |
| 7. Clignotant - parking droit | 28. Lave-glace | 48. Lampe témoin de surmultiplicateur |
| 8. Boîtier de jonction | 29. Batterie | 49. Interrupteur d'antibrouillard |
| 9. Relais d'antibrouillard | 30. Compte-tours | 50. Interrupteur d'essuie-glace et de lave-glace |
| 10. Boîtier de jonction | 31. Contacteur de stop | 51. Commutateur d'éclairage |
| 11. Relais auxiliaire | 32. Contact sur porte gauche | 52. Interrupteur d'allumage |
| 12. Relais d'avertisseur lumineux | 33. Commande de clignotants-avertisseur lumineux | 53. Allume-cigarettes |
| 13. Interrupteur de phares de recul, sur boîte de vitesses | 34. Avertisseur | 54. Interrupteur de chauffage |
| 14. Allumeur | 35. Commande de surmultiplicateur | 55. Eclairage de tablette à gants |
| 15. Relais d'avertisseur | 36. Plafonnier | 56. Interrupteur d'éclairage de tablette à gants |
| 16. Relais de phares de recul | 37. Interrupteur de plafonnier | 57. Jauge de carburant |
| 17. Boîtier à fusibles | 38. Minuterie de clignotants | 58. Feu arrière gauche |
| 18. Relais de surmultiplicateur | 39. Contact sur porte droite | 59. Eclairage du coffre |
| 19. Interrupteur de surmultiplicateur, sur boîte de vitesses | 40. Lampe témoin de charge | 60. Eclairage de plaque d'immatriculation |
| 20. Bobine d'allumage | 41. Lampe témoin de phares | 61. Feu arrière droit |
| 21. Témoin de pression d'huile | | |



VOLVO
312D

Boîte de vitesses

La Volvo 123 GT est équipée de la boîte M 41. C'est une boîte à 4 vitesses, avec quatrième surmultipliée. La quatrième surmultipliée permet de réduire le régime moteur par rapport à la prise directe, tout en maintenant la même vitesse à la voiture. Ceci permet d'épargner le moteur et de réduire la consommation de carburant.

Changement prise directe — 4^{ème} surmultipliée

Le passage de la prise directe à la quatrième surmultipliée se fait en rabattant le levier placé sur le côté droit du volant, ce qui allume en même temps une lampe témoin sur la planche de bord. Pour revenir à la prise directe, il suffit de relever ce levier pour le placer dans la position d'origine. Normalement, les passages de vitesse se font sans aucune manœuvre des pédales d'accélérateur et d'embrayage. Toutefois, vous pouvez faciliter le passage en maintenant la même pression sur l'accélérateur et, en cas de rétrogradation de la surmultipliée à la prise directe, en appuyant légèrement sur la pédale d'embrayage. Vitesse recommandée pour le passage en quatrième surmultipliée: A partir de 70 km/h.

Contrôle et vidange d'huile

Le contrôle du niveau et les vidanges d'huile de la boîte doivent se faire conformément aux recommandations données dans le Manuel d'Instruction.

Le niveau d'huile est le même pour la boîte et le surmultiplicateur et, de cette façon, le remplissage d'huile se fait par l'orifice de remplissage de la boîte. Lors des remplissages d'huile, il faut veiller à ce que l'huile ait le temps d'atteindre le surmultiplicateur.

Pour la vidange, il ne faut pas oublier le bouchon de vidange marqué "Drain" du surmultiplicateur.

Lubrifiant : Huile de moteur de viscosité SAE 30 (toute l'année) ou huile multigrade SAE 20 W-40.

Nettoyage du filtre à huile

A chaque vidange d'huile, il faut nettoyer le filtre à huile du surmultiplicateur. Enlevez le bouchon sous le filtre pour vider l'huile.

Nettoyez le tamis à l'essence ou au white-spirit et séchez-le à l'air comprimé. Vérifiez si le joint est intact et posez-le en place en tournant vers l'intérieur la face revêtue d'acier. Assemblez les trois rondelles aimantées et remontez le filtre et le couvercle.

Garniture intérieure

L'inclinaison des dossiers des sièges avant se fait sans discontinuité avec un levier placé sur le côté extérieur du dossier. Levez le levier, réglez le dossier dans la position voulue et verrouillez-le ensuite en rabattant ce levier.

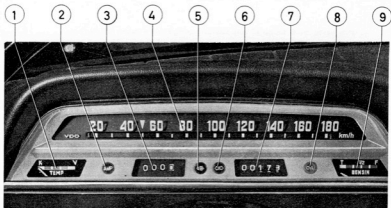
Pour rabattre le dossier vers l'avant, levez le levier et poussez le dossier vers l'avant. Vous pouvez ensuite rabattre le dossier vers l'arrière sans se servir du levier, ce qui arrête le dossier dans la position normale.

De cette position normale, on peut régler le dossier dans deux positions différentes en tournant le petit bouton de l'armature.

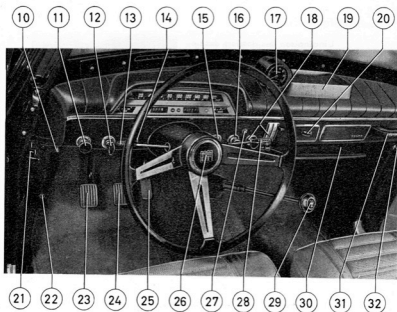


VOLVO
31-32

Instruments et organes de commande



VOLVO
31130



VOLVO
31211

- | | |
|---|--|
| 1. Indicateur de température | 16. Allume-cigarettes |
| 2. Lampe témoin de charge | 17. Compte-tours |
| 3. Compteur journalier | 18. Commandes de chauffage-climatisation |
| 4. Indicateur de vitesse | 19. Tablette (planche de bord) |
| 5. Lampe témoin de phares | 20. Cendrier |
| 6. Lampe témoin de clignotants | 21. Ouverture de capot moteur |
| 7. Totalisateur kilométrique | 22. Inverseur phare-cade |
| 8. Lampe témoin de pression d'huile | 23. Pédale d'embrayage |
| 9. Indicateur de carburant | 24. Pédale de frein |
| 10. Interrupteur de phares antibrouillard | 25. Pédale d'accélérateur |
| 11. Commande d'essuie-glace et de lave-glace | 26. Avertisseur |
| 12. Commande de starter | 27. Lampe témoin de surmultiplicateur |
| 13. Commande de clignotants et d'avertisseur lumineux | 28. Commande de surmultiplicateur |
| 14. Commutateur d'éclairage | 29. Levier de vitesse |
| 15. Contact-démarrage | 30. Tablette à gants |
| | 31. Poignée de soutien |
| | 32. Interrupteur d'éclairage de tablette à gants |

10. Interrupteur de phares antibrouillard

Pour allumer les antibrouillard, il vous suffit de retirer cet interrupteur, à condition que les feux de parking soient allumés et que la clef de contact soit en position "Radio" ou "Conduite".

18. Compte-tours

Le compte-tours donne le régime moteur en centaines de tours à la minute. La zone normale de vitesse du moteur est de 1500 à 5500 tr/mn. La zone hachurée entre 6000 et 6500 tr/mn correspond au régime permis en courte durée. La zone de 6500 à 7000 tr/mn, colorée en rouge, ne doit jamais être atteinte.

Ne laissez pas peiner le moteur sur un rapport supérieur de vitesse, mais rétrogradez à temps. Si, par contre, vous n'avez pas besoin d'une grande force de traction et si le moteur réagit avec rapidité quand vous appuyez un peu sur l'accélérateur, vous pourrez naturellement descendre même au-dessous de 1500 tr/mn.

CARACTERISTIQUES

Désignation de type	13-3351 M ou 13-3352 M
---------------------------	---------------------------

Moteur

Désignation de type	B 18 B
Puissance SAE à tr/mn	115 ch/6000
Puissance DIN à tr/mn	96 ch/5600
Couple maxi SAE à tr/mn	15,5 m.kg/4000
Couple maxi DIN à tr/mn	14,7 m.kg/3500
Taux de compression	10:1
Jeu des soupapes, moteur chaud ou froid, admission	0,50 à 0,55 mm
échappement	0,50 à 0,55 mm
Régime de ralenti (moteur chaud)	600 à 800 tr/mn

Système d'alimentation

Carburateurs, type	Horizontal
désignation	SU — HS 6

Système d'allumage

Calage de l'allumage, à l'appareil strobos- cope à 1500 tr/mn, carburant à indice d'octane 97	14 à 19° avant P.M.H.
carburant à indice d'octane 100	17 à 19° avant P.M.H.
Bougies, type	Bosch W 225 T 1 ou similaires

Système électrique

Alternateur, type	Motorola 12 V 35 A
Fusibles	1 à 5 A 3 à 8 A 3 à 16 A 1 à 25 A

Ampoules

	Puissance	Doille	Nombre
Antibrouillard	55 W	Spec	2
Lampe témoin de surmultiplicateur	2 W	BA 9 s	1
Eclairage du coffre	32 cd	BA 15 s	1
Eclairage du compartiment moteur	32 cd	BA 15 s	1
Compte-tours	2 W	BA 7 s	1

Boîte de vitesses

Désignation	M 41
Démultiplication 1ère vitesse	3,13:1
2ème vitesse	1,99:1
3ème vitesse	1,36:1
4ème vitesse	1:1
4ème vitesse surmulti- pliée	0,76:1
Marche arrière	3,25:1
Lubrifiant (toute l'année)	Huile moteur SAE 30 ou Huile multigrade SAE 20 W-40
Capacité	1,6 litre

Pont arrière

Type	Couple conique hypoïde
Démultiplication	4,56:1

Pneus

Dimensions	165 S R 15
Pression de gonflage (pneus froids)	
avant	1,8 kg/cm ²
arrière	2,2 kg/cm ²



AKTIEBOLAGET VOLVO SUEDE